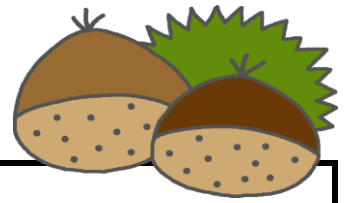


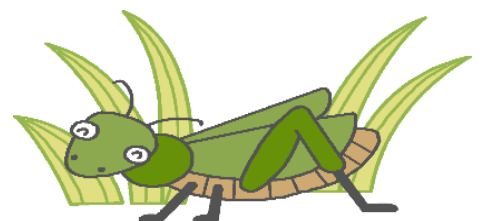
10月の行事予定



日	曜	予 定
1	火	【読書月間始】読み聞かせ
2	水	箏14:30~
3	木	安全指導 言問塾
4	金	委員会 交通安全教室4年
5	土	すみだまつり
6	日	すみだまつり
7	月	運動会全校練習① 地域美化活動3-1 アタック
8	火	読み聞かせ
9	水	運動会全校練習①予備日 4時間授業(5年は5時間授業)
10	木	児童集会 レインボー活動 言問塾
11	金	前期終業式(3時間授業 給食なし)
12	土	
13	日	
14	月	スポーツの日
15	火	後期始業式 5時間授業 幼保小中連絡協議会
16	水	運動会全校練習② 避難訓練 箏14:30~
17	木	運動会全校練習②予備日 運動会リハーサル 言問塾
18	金	1~4年午前授業 56年5時間授業(14:00下校) 運動会前日準備
19	土	運動会(5時間授業:給食あり)
20	日	
21	月	運動会振替休業日
22	火	全校朝会 運動会予備日(5時間授業)
23	水	箏14:30~
24	木	音楽会スローガン発表集会 第2回アイチェック 言問塾
25	金	クラブ
26	土	
27	日	ハーフルコンサート
28	月	地域美化活動3-2 アタック
29	火	読み聞かせ チャレンジ教室②
30	水	
31	木	安全指導【読書月間終】 就学時健診 4時間授業

【10月の生活目標】

- ・落ち着いて学習しよう
- ・本を読もう





言問小だより

10月号 令和6年9月30日

ホームページ

URL:<http://www.sumida.ed.jp/kototoisho/>

墨田区立言問小学校

校長 中嶋 保徳

郵便番号 131-0033

墨田区向島 5-40-14

電話番号 3625-0315

FAX番号 3625-2156



運動会

副校長 山口 勝代

9月7日（土）の産経新聞に、欧州宇宙機構（ESA）は5日、日欧共同の水星探査計画「ベピコロンボ」の探査機が接近時に撮影した水星の画像を公開したと記事が載っていました。新聞によると、撮影は日本時間の5日朝。水星の表面から165キロほどまで近づいたとのこと。これまで探査が進んでいなかった水星の起源や歴史を解明すると、高い使命感と意欲が語られていました。月にはウサギが住んでいるなどのお話をしていたであろう平安の昔から考えると、探査機を設計し、そのデータ、試料を分析するなどの、人間の英知の結集にただただ敬意を払いたくなるのは、私だけではないのではないのでしょうか。

では地球上はどうでしょうか。今年の夏の天気は、史上最も暑かったとされています。それだけではなく、昨年も30度を超える真夏日が80日以上も続く暑い夏でした。それでも、8月末の夜には虫の声が聞こえ、9月には蟬の声も減り、やがて聞くこともなくなりました。人間も虫たちも環境に順応しつつ、生活しています。とはいえ、暑過ぎる毎日です。我々人間はいつの日かその英知を結集し、この異常気象をどうにかするのではないかと、願わずにはられません。

さて、学校では、9月半ばから運動会の練習が始まっています。この暑さのせいで、校庭での練習をすることができませんが、そんな中でも、6年生は大きな、元気のよい掛け声を掛け、言問ソーランの練習に取り組んでいます。職員室にいても、その熱心さに背筋が伸びる思いがします。5年生が高遠移動教室に行っている間に、しっかり自分たちが言問ソーランの形を身に付けなくてはとの思いを感じずにはられないからです。言問ソーランを引き継ぐという伝統は、今年もしっかり守られていきます。もちろん、他の学年も頑張って練習に取り組んでいます。表現運動の練習では、1年生は2年生と一緒にとても楽しそうにリズムに乗って練習に取り組んでいます。2年生はというと小さなお姉さん、お兄さんの面持ちで練習に取り組んでいて、将来のスクールリーダーへの第一歩を感じさせます。3・4年生はお互いの良さを伝え合うことや、自分なりの目標に向かってコツコツと練習に取り組む姿がとても立派です。

まだ暑い日が続く予報が出ております。そのうえ、インフルエンザのため学級閉鎖などという報道も聞かれます。熱中症だけではなく、感染症についても用心していかなければなりません。保護者の皆様には、いつも以上に体調管理等ご協力をお願いいたします。教職員一同、知恵を絞り合い、心を寄せ合って、子供たちが達成感と、満足感を感じることでできる行事になるよう、努めてまいります。子供たちの「楽しかった。また、来年やりたい。」という声を聞くことができることを目指してまいりますので、ご協力いただけますよう、よろしく願いいたします。

		墨田区学習状況調査										全国学力・学習状況調査
教科	観 点	第2学年		第3学年		第4学年		第5学年		第6学年		第6学年
		目標値	本校	目標値	本校	目標値	本校	目標値	本校	目標値	本校	本校
			全国		全国		全国		全国		全国	
国語	知識・技能	80.5	77.4 80.8	75.5	83.2 77.4	71.7	73.9 72.5	65.8	62.7 64.1	69.6	75.0 72.7	77.6 69.8
	思考・判断・表現	63.2	62.0 61.3	65.4	77.3 66.0	67.0	70.2 69.4	60.7	66.2 63.1	61.7	67.3 60.6	72.3 66.0
	主体的に学習に取り組む態度	61.0	47.8 51.3	57.0	74.7 56.6	61.3	67.5 60.0	58.0	60.0 61.3	50.0	54.4 46.7	
社会	知識・技能					67.6	64.7 65.3	63.8	57.9 58.8	70.3	63.1 65.7	
	思考・判断・表現					67.0	64.3 69.5	62.5	60.1 61.4	55.5	61.9 58.4	
	主体的に学習に取り組む態度					57.8	58.1 57.7	57.5	58.2 55.9	59.4	58.3 59.6	
算数	知識・技能	80.5	82.3 82.3	78.3	86.9 80.3	73.2	79.3 75.0	69.2	71.3 70.4	67.0	70.8 68.2	70.8 72.8
	思考・判断・表現	59.4	60.9 54.7	63.0	71.1 65.7	62.1	63.8 61.8	45.6	56.7 44.9	50.5	51.3 46.9	62.5 51.4
	主体的に学習に取り組む態度	66.4	63.8 63.4	70.5	78.9 72.6	72.9	74.8 75.0	51.0	54.2 48.1	45.8	46.9 40.1	
理科	知識・技能					67.9	65.6 63.0	67.2	68.2 66.6	68.5	67.3 68.3	
	思考・判断・表現					53.9	50.4 49.9	54.2	48.7 51.9	55.6	56.1 54.1	
	主体的に学習に取り組む態度					55.6	52.5 51.3	63.6	61.0 62.8	61.3	62.5 62.0	
英語	知識・技能									74.6	79.7 78.9	
	思考・判断・表現									70.7	75.6 73.7	
	主体的に学習に取り組む態度									79.2	77.1 81.2	

《学習状況調査結果を受けて》

- ・すべての教科の観点中、目標値以上は51観点中33観点、全国平均以上は51観点中36観点であった。
- ・国語の領域「読むこと」における平均正答率は、すべての学年で目標値と全国平均を上回っている。昨年度まで取り組んでいた国語の校内研究の成果が表れている。
- ・学年を通しての結果については、全国平均値と比較して、ほぼ良好な数値を示している。振り返り期間やICT利用による繰り返し学習の成果と考えられる。
- ・「思考・判断・表現」は平均正答率が低く、無回答が多かった。資料の読み取りや、他の資料と関連付けて考えることが課題であると考えられる。

～高遠宿泊学習に行ってきました～

5年生担任

子供たちが4月から楽しみにしていた宿泊学習に行ってきました。5年生にとっては、初めての宿泊行事。行く前からどきどき、わくわくし、高遠について調べて更に気持ちが高まっていました。

1日目は、飯盒炊爨を行いました。火起こしや野菜を切る行程をみんなで協力して行い、美味しいカレーライスを作ることが出来ました。2日目は車山でハイキング。声を掛け合いながら頑張って山頂まで登り切りました。展望デッキからの景色は、曇ってはいましたが、辺りを一望できとてもきれいでした。普段見ることの出来ないきれいな景色に感動していました。3日目は、ぶどう狩りをしました。どのぶどうが大きいのか一生懸命に見比べながら、思い思いのぶどうを採ることが出来ました。

三日間、いつも以上に相手のことを気遣い、先を見通した行動をすることを意識することができました。学んだことをこれからの学校生活の中で生かしていけるよう、今後も指導していきたいと思えます。子どもたちにとって楽しい思い出になったようです。保護者の皆様、ご協力ありがとうございました。



～きこえの教室～

きこえの教室主任

【どんな子が通えるの？】

きこえに心配があったり、難聴があったりすることから、音やことばが聞き取りにくかったり、聞き間違えたりする。語彙の数が少なく相手に分かりやすく伝えられないなど、人とのかかわりがうまくいかないといった困難さがある。

【どんなところ？】

普段は教室でみんなと一緒に学校生活を送り、決められた時間だけ通います。個別学習が基本ですが、月に1回グループ学習を行います。定期的に聴力検査をしてきこえの状態を理解したり、正しくことばを聞き取ったりできるようにしています。得意な力を活かしながら基本的な言語力の向上を図ります。また、保護者の方や在籍学級担任と連絡を取り合いながら支援を進め、子供たちが安心して自己と向き合い、のびのびと成長できるようにします。ご心配なことがありましたらご相談ください。

～あいさつの取り組み～

生活指導部

9月2日の朝会にて、子供たちがよりよいあいさつができるようにと、職員が寸劇を行いました。どんなあいさつが相手も自分も心を温かくするかを子供たちの見本とともに考えました。

教育目標にもあるように、言問小が子供たちにとって心も体も安心できる場所であってほしいと私たちは日々願っています。学校でも家庭でも、そして地域でも人と関わる際、あいさつはコミュニケーションの始まりとしてとても大切です。あいさつが言問小全員の心の潤滑油となれるよう、夏休み明けからさらに意識して活動して参ります。ご家庭でも今一度あいさつについて話し合ってみてください。

